



ATLAS



Évaluation du Projet de territoire du PAYS TOLOSAN

Novembre 2019



En partenariat avec



**Agir
pour vous !**

SOMMAIRE

INTRODUCTION

4

NOTICE DE LECTURE

5

CHIFFRES CLÉS DU PETR

6

ENJEU 1 • Améliorer et préserver la qualité de vie

11

Développer des équipements et services à la population à la hauteur de nos ambitions

Libérer les énergies culturelles

Préserver et valoriser les ressources naturelles

Déployer les énergies positives

Synthèse

ENJEU 2 • Soutenir une économie responsable, plurielle et diversifiée

21

Démultiplier l'activité et l'emploi

Accompagner une agriculture durable et de proximité

Favoriser la mise en place d'offres touristiques plus lisibles et la découverte des richesses locales

Synthèse

ENJEU 3 • Faire circuler les hommes, les données et les flux

29

Faire circuler les hommes

Synthèse

SYNTHÈSE GÉNÉRALE

34

ÉDITO

Le PETR Pays Tolosan a élaboré son Projet de territoire en 2016.

Ce projet établit la feuille de route du territoire tout en assurant la cohérence entre les différentes missions de la structure.

Pour ce faire, il définit et anime en lien avec ses membres et partenaires, les conditions d'un développement économique, écologique, culturel et social au sein du périmètre du Pays en proposant un plan d'actions.

Le présent document a vocation à offrir un bilan chiffré et cartographié des trois premières années d'effectivité du Projet de territoire.

Cet Atlas du Pays Tolosan est aussi le fruit du partenariat du PETR Pays Tolosan et du Conseil départemental de la Haute-Garonne, avec l'expertise de Haute-Garonne Ingénierie.

Georges MÉRIC

*Président du Conseil départemental
de la Haute-Garonne*

A blue ink signature of Georges Méric, consisting of a long horizontal stroke followed by a small loop and a dot.

Didier CUJIVES

*Président du
PETR du Pays Tolosan*

A black ink signature of Didier Cujives, written in a cursive style with the first letters of the first and last names being capitalized.

INTRODUCTION

Objectifs du document

1. Comparer la situation du territoire au moment de l'élaboration du projet de territoire avec la situation actuelle ;
2. Évaluer les effets du projet de territoire à l'échelle du PETR et de chacun de ses EPCI ;
3. Identifier les nouveaux enjeux à prendre en compte dans le Projet de territoire, la future programmation LEADER et des différentes politiques contractuelles.

Méthodologie

- Partenariat avec le Conseil départemental de la Haute-Garonne qui a assuré la maîtrise d'œuvre de l'atlas cartographique via son agence technique départementale " Haute-Garonne Ingénierie ".
- Élaboration de l'atlas couvrant chacun des trois enjeux du projet de territoire :
 - ▶ **Enjeu 1** : Améliorer et préserver la qualité de vie ;
 - ▶ **Enjeu 2** : Soutenir une économie responsable, plurielle et diversifiée ;
 - ▶ **Enjeu 3** : Faire circuler les Hommes, les données et les flux.



> Lac de la Balerie à Verfeil

CHIFFRES CLÉS DU PETR



POPULATION GÉNÉRALITÉS

POPULATION* 2016 : **117 197** habitants

Évolution 2011/2016 : **+8,6 %**

Superficie : **939 km²** (**14,9 %** du département)

Densité de population : **125** habitants / km²

Nombre de communes : **73**

Solde naturel 2011-2016 : **2 909**

Solde migratoire 2011-2016 : **6 417**

* Population municipale (sans les doubles comptes)

Population par tranche d'âge en 2016 :

> de 0 à 14 ans : **21,3 %**

> de 15 à 29 ans : **14,1 %**

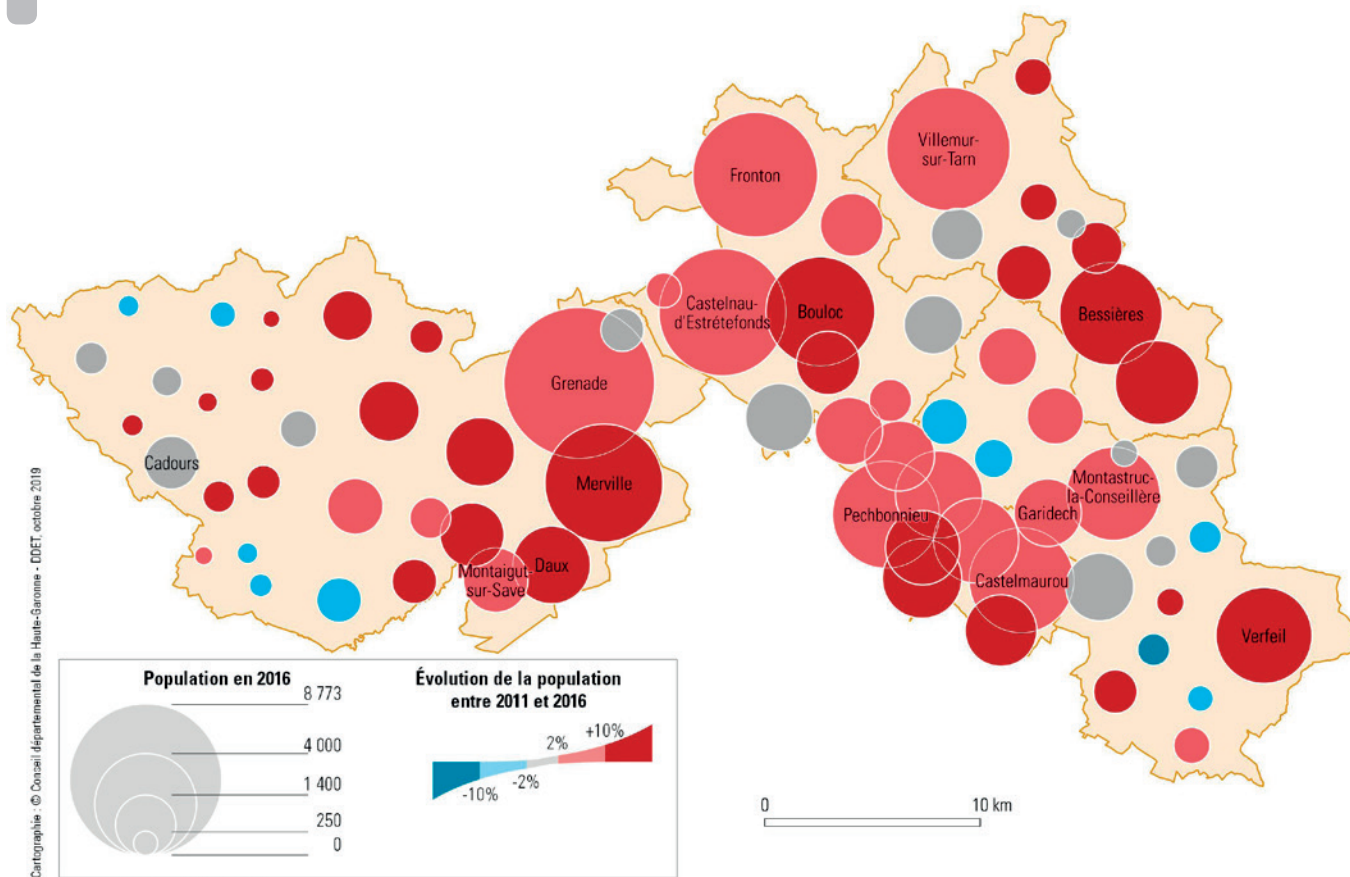
> de 30 à 44 ans : **22,2 %**

> de 45 à 59 ans : **21,7 %**

> de 60 à 74 ans : **13,6 %**

> 75 ans ou plus : **7,1 %**

Dynamiques démographiques





POPULATION TYPOLOGIE

Part dans la population en 2016
Évolution 2011 / 2016

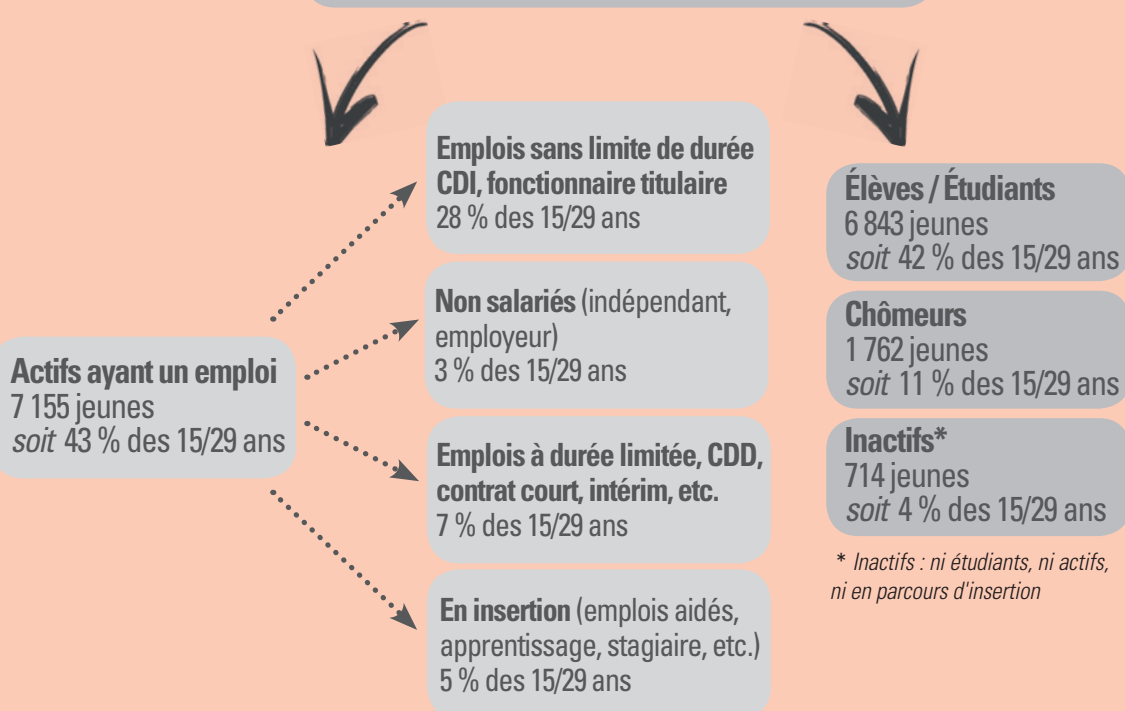
	Hauts-Tolosan	Fron-tonnais	Coteaux Bellevue	Coteaux du Girou	Val'Aigo	PETR
Personne seule de moins de 40 ans	4% +0%	4% +0%	3% +13%	2% +4%	4% -3%	3% ↗
Couple sans enfant	22% +2%	22% +5%	24% +9%	26% +11%	21% +8%	23% ↗
Couple avec enfant	58% +10%	58% +9%	57% +4%	58% +11%	55% +10%	57% ↗
Famille monoparentale et personnes seules de 40 à 65 ans	14% +27%	14% +11%	12% +30%	11% +2%	14% +30%	13% ↗↗
Retraité seul de plus de 65 ans	4% +25%	4% +22%	3% +38%	3% +28%	5% +7%	4% ↗↗
Augmentation totale du nombre de la population des ménages	9%	9%	10%	5%	11%	9%

Source : Insee - RP2011, 2016



POPULATION JEUNESSE

16 474 jeunes de 15 à 29 ans



Source : Insee - RP2011, 2016

CHIFFRES CLÉS DU PETR

HABITAT

LOGEMENTS en 2016 : **50 813**
Évolution 2011-2016 : **+11,4 %**
> Résidences principales : **90,9 %**
> Résidences secondaires : **1,9 %**
> Logements vacants : **7,2 %**
LOGEMENTS SOCIAUX en 2018 : **2 492**

SOCIAL

Bénéficiaires : RSA : **1 162**
PCH : **613**
Part des ménages imposés : **58,4 %**
Part des revenus d'activités : **74,8 %**
Part des indemnités chômage : **2,8 %**
Part des pensions, retraites, rentes : **19,4 %**
Part des autres revenus : **5,9 %**

ÉQUIPEMENTS SERVICES à la POPULATION

Structures de garde d'enfants : **21**
Assistants maternelles : **900**
97 écoles, **8** collèges et **3** lycées

Effectifs scolaires, et évolution 2014-2018 :
> maternelles : **4 928** élèves (**0,8 %**)
> élémentaires : **8 716** élèves (**7,8 %**)
> collèges : **4 764** élèves (**1,8 %**)
> lycées : **1 566** élèves (**- 2,0 %**)

Cinémas et/ou théâtres : **5**
Bibliothèques et/ou médiathèques : **27**
Musées : **2**
Équipements sportifs : **373**
Médecins pour 1 000 habitants : **0,9**

ÉCONOMIE

Population active des 15-64 ans en 2016 : **58 629**
Évolution 2011-2016 : **+9,2 %**
Taux de chômage en 2016 : **9,2 %** (H.-G. : 13,4 %)
Établissements au 01/07/2019 : **17 945**
Commerces en 2018 : **411**
Hypermarchés (+ de 2 500 m²) : **3**
Supermarchés (de 400 à 2 500 m²) : **20**

MOBILITÉ DOMICILE TRAVAIL

ACTIFS OCCUPÉS de 15 ans ou plus : **53 741**
> dans la commune de résidence : **18 %**
> dans une autre commune : **82 %**

MODES DE TRANSPORTS domicile-travail :
> véhicule : **88,3 %**
> transports en commun : **4 %**
> à pied : **2 %**
> deux roues : **2,1 %**
> pas de déplacement : **3,6 %**

TOURISME

Hôtellerie (établissement / lit) : **10 / 864**
Hôtellerie de plein air (étab. / lit) : **4 / 405**
Meublés de tourisme (étab. / lit) : **95 / 511**
Chambres d'hôtes (étab. / lit) : **36 / 242**
Hébergement collectif (étab. / lit) : **2 / 50**
Monuments historiques inscrits/classés : **45**

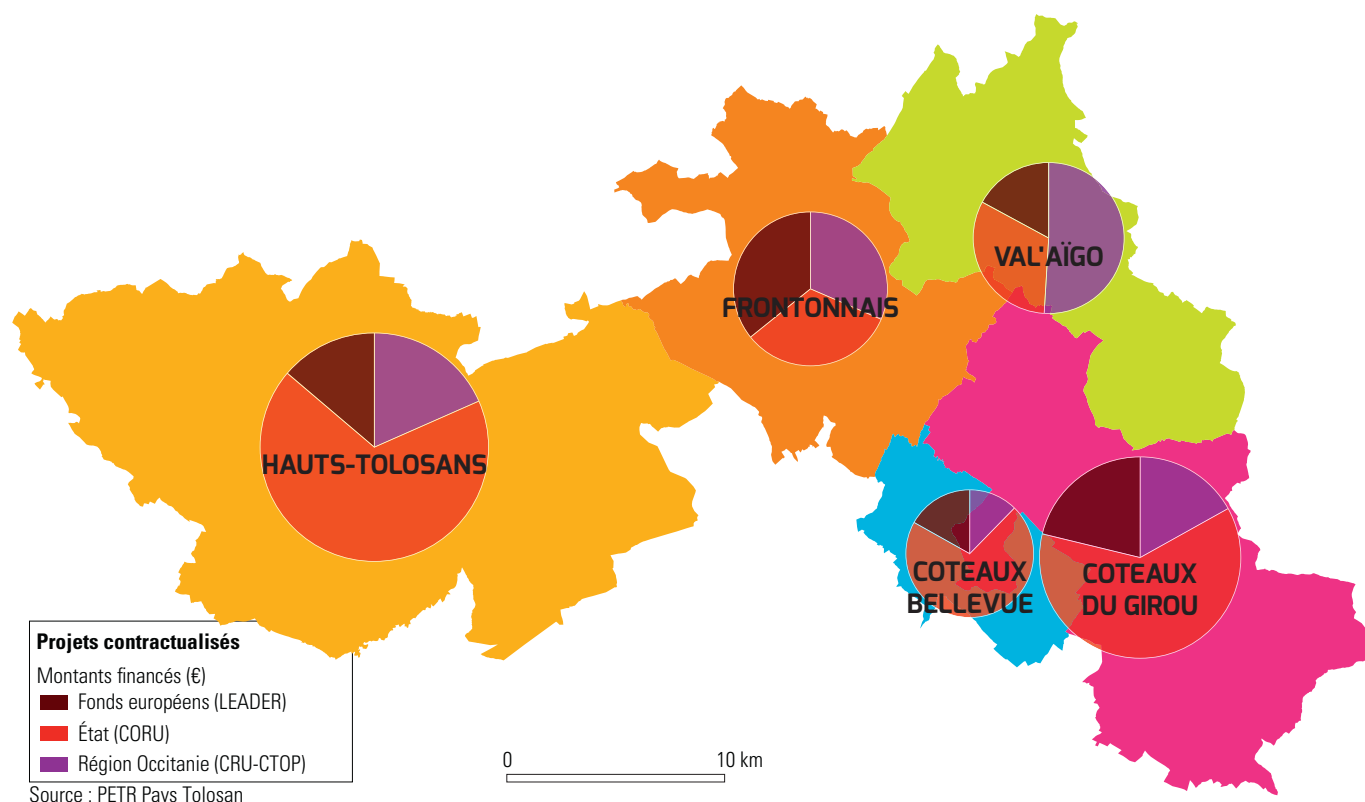
Sources

POPULATION : INSEE - RP 2011, 2016
HABITAT : INSEE - RP 2011, 2016 ; SDES - RPLS 2018
ÉCONOMIE : INSEE RP 2016 ; INSEE BPE 2018 ; INSEE Sirene 2019 ;
SOCIAL : CD31 2018 ;
INSEE-DGFIP-CNAF-CNAV-CCMSA 2016, fichier localisé social et fiscal 2016
MOBILITÉ DOMICILE TRAVAIL : INSEE RP 2016
TOURISME : CDT31 - Tourinsoft 2018 ; CD31 - DDET ;
Min. Culture - Base Architecture Mérimée 2019
ÉQUIPEMENTS SERVICES À LA POPULATION : CNAF 2017 ; CD31 DGD Solidarités 2018 ;
Rectorat de l'Académie de Toulouse 2014 et 2018 ; INSEE BPE 2018 ;
CD31 Médiathèque Départementale 2018 ; Ministère de la Culture 2018

BILAN DES PROJETS CONTRACTUALISÉS 2016 À 2019

	Hauts-Tolosan	Frontonnais	Coteaux Bellevue	Coteaux du Girou	Val'Aïgo	PETR	Total
ÉTAT- CORU	1 837 073 €	401 764 €	601 295 €	1 302 153 €	377 737 €	28 800 €	4 548 822 €
RÉGION - CTOP	498 111 €	386 280 €	104 558 €	355 765 €	602 472 €	107 625 €	2 054 811 €
EUROPE - LEADER	373 574 €	439 367 €	143 249 €	446 595 €	202 388 €	220 234 €	1 825 407 €
Total	2 708 758 €	1 227 411 €	849 102 €	2 104 513 €	1 182 597 €	356 659 €	8 429 040 €

Source : PETR Pays Tolosan



ENJEU

1



AMÉLIORER ET PRÉSERVER LA
QUALITÉ DE VIE



Développer des équipements et services à la population à la hauteur de nos ambitions



INFRASTRUCTURES ET ÉQUIPEMENTS DE SERVICES

	Nombre en 2018 Évolution par rapport à 2013					PETR
	Hauts-Tolosan	Fron-tonnais	Coteaux Bellevue	Coteaux du Girou	Val'Aïgo	
Équipement *	1 079 +15%	990 +23%	674 +22%	745 +18%	687 +21%	4 175 ↗↗
dont commerce (supermarché, boulangerie, fleuriste, etc.)	102 +13%	85 +23%	71 +29%	56 +33%	65 +8%	379 ↗↗
dont enseignement (école élémentaire, collège, lycée, etc.)	38 =	21 =	15 =	24 +4%	17 +6%	115 =
dont santé (médecin généraliste, pharmacie, infirmier, etc.)	196 +18%	179 +20%	145 +22%	125 +16%	138 +3%	783 ↗↗
dont services aux particuliers (bureau de poste, coiffure, restaurant, etc.)	620 +17%	601 +22%	376 +24%	438 +16%	385 +31%	2 420 ↗↗
dont sports, loisirs et culture (terrain de grands jeux, tennis, boulodrome, etc.)	82 +8%	71 +20%	46 +2%	81 +25%	58 +4%	338 ↗
dont tourisme (hôtel, camping, agence de voyages, etc.)	7 +17%	7 +133%	4 +300%	4 =	5 +25%	27 ↗↗↗
dont transports et déplacements (taxi - VTC, aéroport)	34 +21%	26 +63%	17 +21%	17 +70%	19 +171%	113 ↗↗↗

Source : INSEE - Base Permanente des Équipements (BPE) 2013 et 2018

* : Concerne un nombre restreint de types d'équipements, identiques entre 2013 et 2018.



> Maintenir un lieu de vie dans le centre-bourg : l'exemple du bistrot " Chez les filles " à Daux



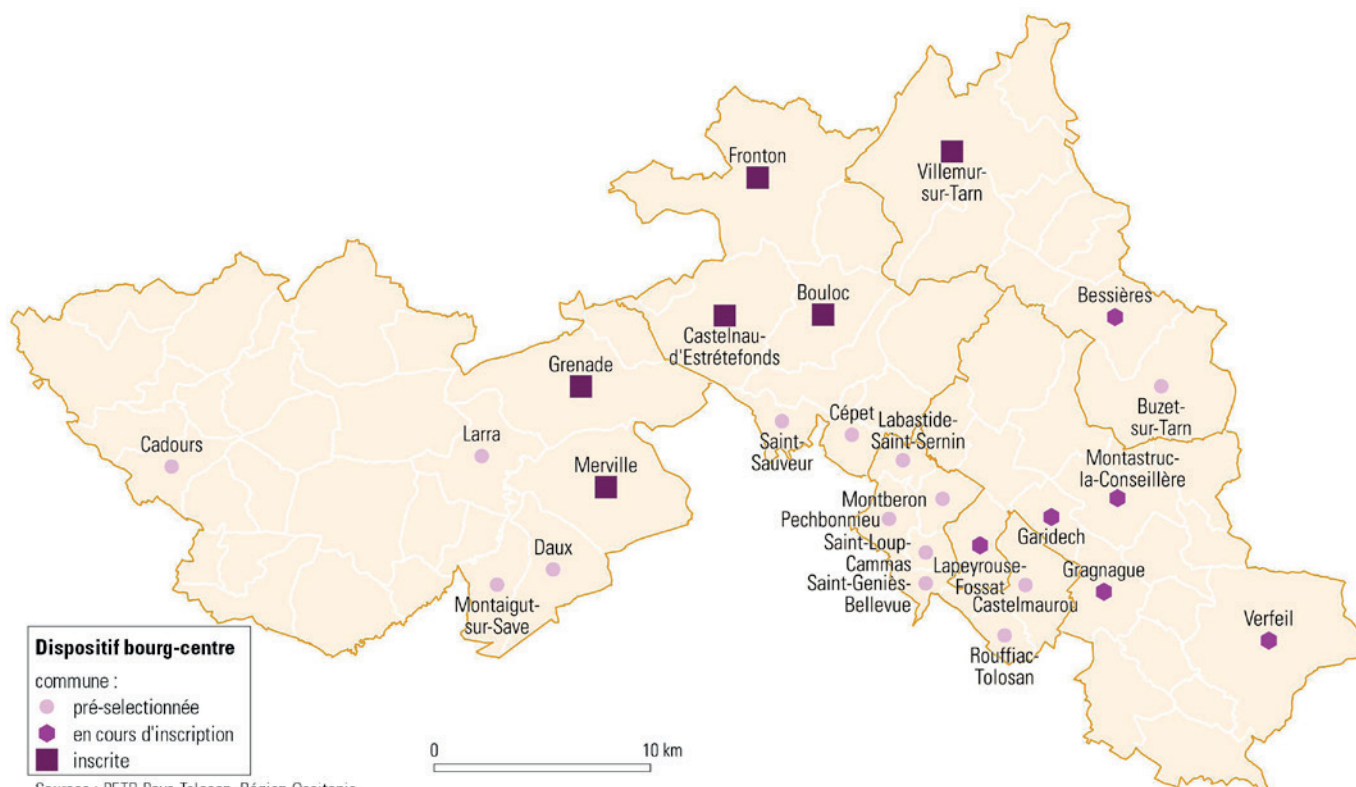
REDYNAMISATION DES BOURGS-CENTRES

	Hauts-Tolosan	Fronton-nais	Coteaux Bellevue	Coteaux du Girou	Val'Aïgo	PETR
Opération accompagnée par le PETR de 2016 à 2019 (nombre et montant en €) :						
<i>dont</i> service public (mise en accessibilité, création salle, etc.)	6	7	1	5	3	22 2 134 000
<i>dont</i> éducation (création bât. périscolaire, crèches, mobiliers, etc.)	4	1	1	6	2	14 2 122 000
<i>dont</i> culture et patrimoine (création résidence d'artistes, festivals, etc.)	3	3	4	2	4	16 815 000
<i>dont</i> santé (acquisition bâtiment accueil maison médicale)	1	0	0	0	0	1 51 000
<i>dont</i> aménagement (redynamisation centre-bourg, espace public, etc.)	11	10	0	11	5	37 4 672 000
Communes pré-identifiées au dispositif "Bourg-centre" de la Région	6	5	7	5	3	26
Communes ayant engagées une opération de redynamisation de son centre-bourg	2	3	0	5	2	12
Tiers-lieu (existant - <i>en projet</i>)	1	1	0	0	1 + 1	2 + 2

Sources : PETR du Pays Tolosan - Région Occitanie - Relais d'Entreprises

Dispositif " Bourg-centre " de la Région Occitanie

Communes pré-sélectionnées, en cours d'inscription et inscrites



Sources : PETR Pays Tolosan, Région Occitanie

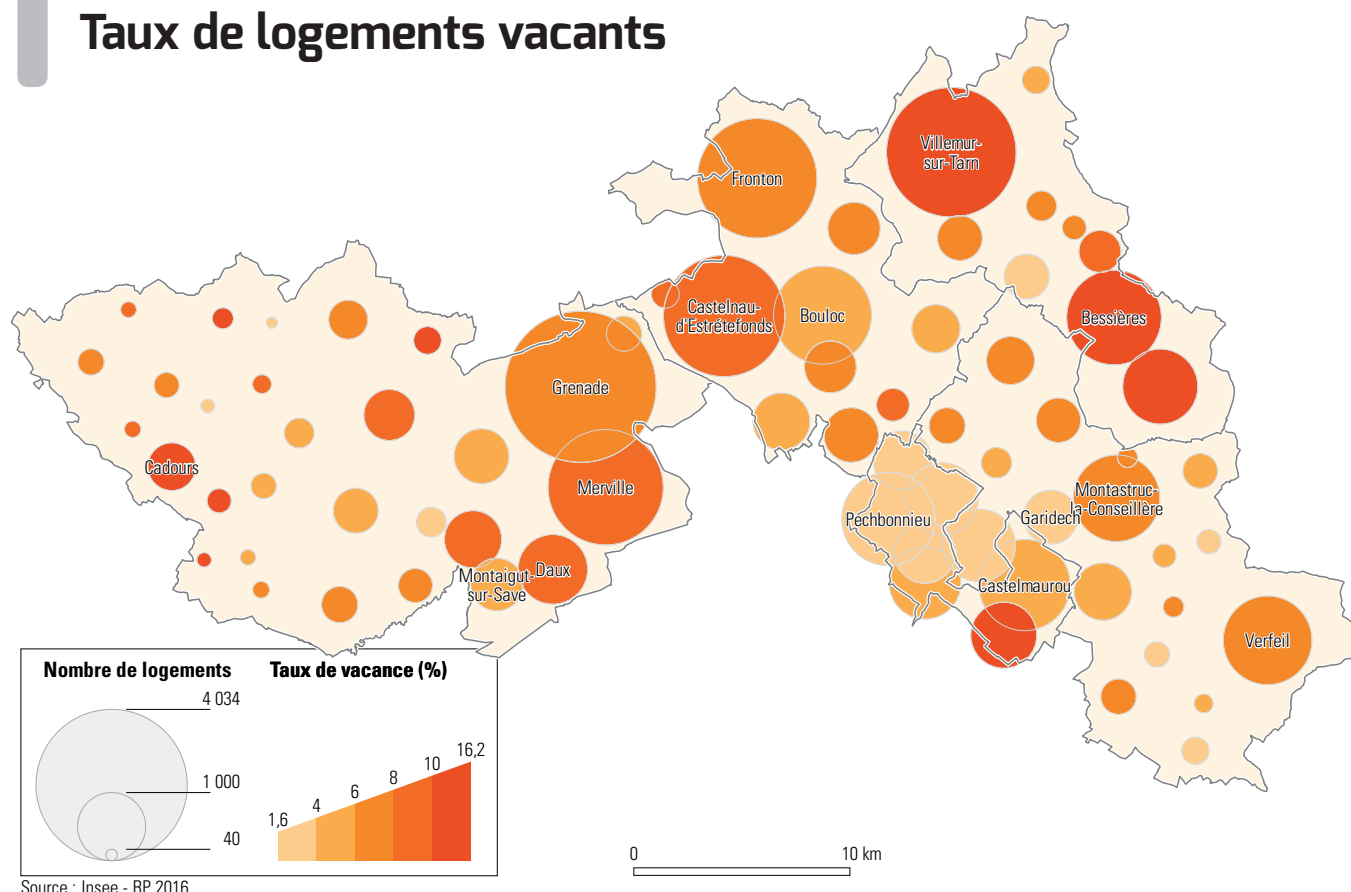


REDYNAMISATION DES BOURGS-CENTRES

	Hauts-Tolosan	Frontonnais	Coteaux Bellevue	Coteaux du Girou	Val'Aïgo	PETR
Taux de logements vacants :						
> Ensemble des communes						
- Valeur en 2016	7,8%	7,0%	5,0%	5,8%	10,3%	7,2%
- Évolution par rapport à 2011	+0,2 pts	+0,5 pts	+1,6 pts	+1,5 pts	-0,3 pts	↗
> 26 communes " Bourg-centre "						
- Valeur en 2016	8,0%	7,1%	5,0%	5,9%	11,6%	7,4%
- Évolution par rapport à 2011	+1,0 pts	+0,7 pts	+1,6 pts	+1,2 pts	-0,2 pts	↗

Sources : INSEE - Recensement de la Population (RP) 2011 et 2016

Taux de logements vacants



Accession à la propriété

Taux de propriétaires occupants, en 2016 : 73 %
Poids propriétaires - occupants dans le développement des rés. principales, en 2016 : 77 %

Diversité du parc

Taux de locataires privés, en 2016 : 20 %
Taux de locataires HLM, en 2016 : 4 %



SERVICES MÉDICAUX

Nombre en 2018
Évolution par rapport à 2013

	Hauts-Tolosan	Fronton-nais	Coteaux Bellevue	Coteaux du Girou	Val'Aïgo	PETR
Médecin généraliste	22 +4%	25 +25%	15 -12%	20 +18%	19 -5%	101 ↗
Médecin spécialiste	11 +22%	6 +50%	11 +83%	0 =	2 -71%	30 ↗
Densité médicale (1 médecin pour 1000 hab.)	0,7	1,0	0,7	1,0	1,1	0,9
Pharmacie	7 +17%	5 =	6 =	5 +25%	5 =	28 ↗

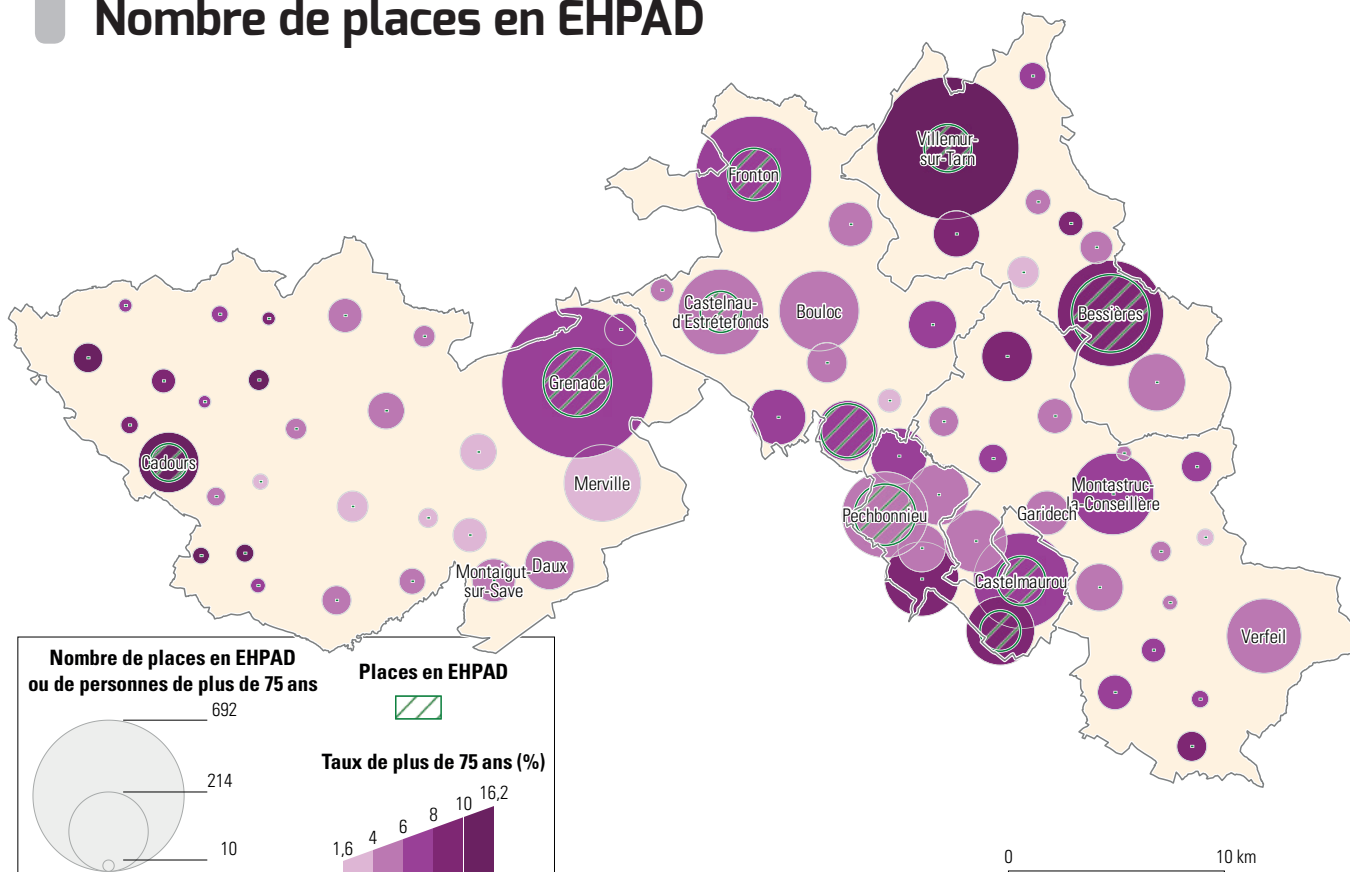
Sources : INSEE - RP 2016, BPE 2013 et 2018

Nombre en 2019

Clinique	0	1	1	0	2	4
Établissement psychiatrique	0	1	3	0	0	4
Structure pour personnes âgées	3	5	4	0	5	17
Maison de santé pluridisciplinaire	0	0	0	0	0	0

Sources : ARS Occitanie ; Ministère des Solidarités et de la Santé - FINESS 2019 ; CD31

Taux de personnes âgées de plus de 75 ans Nombre de places en EHPAD





Libérer les énergies culturelles



ACCÈS AUX SERVICES CULTURELS

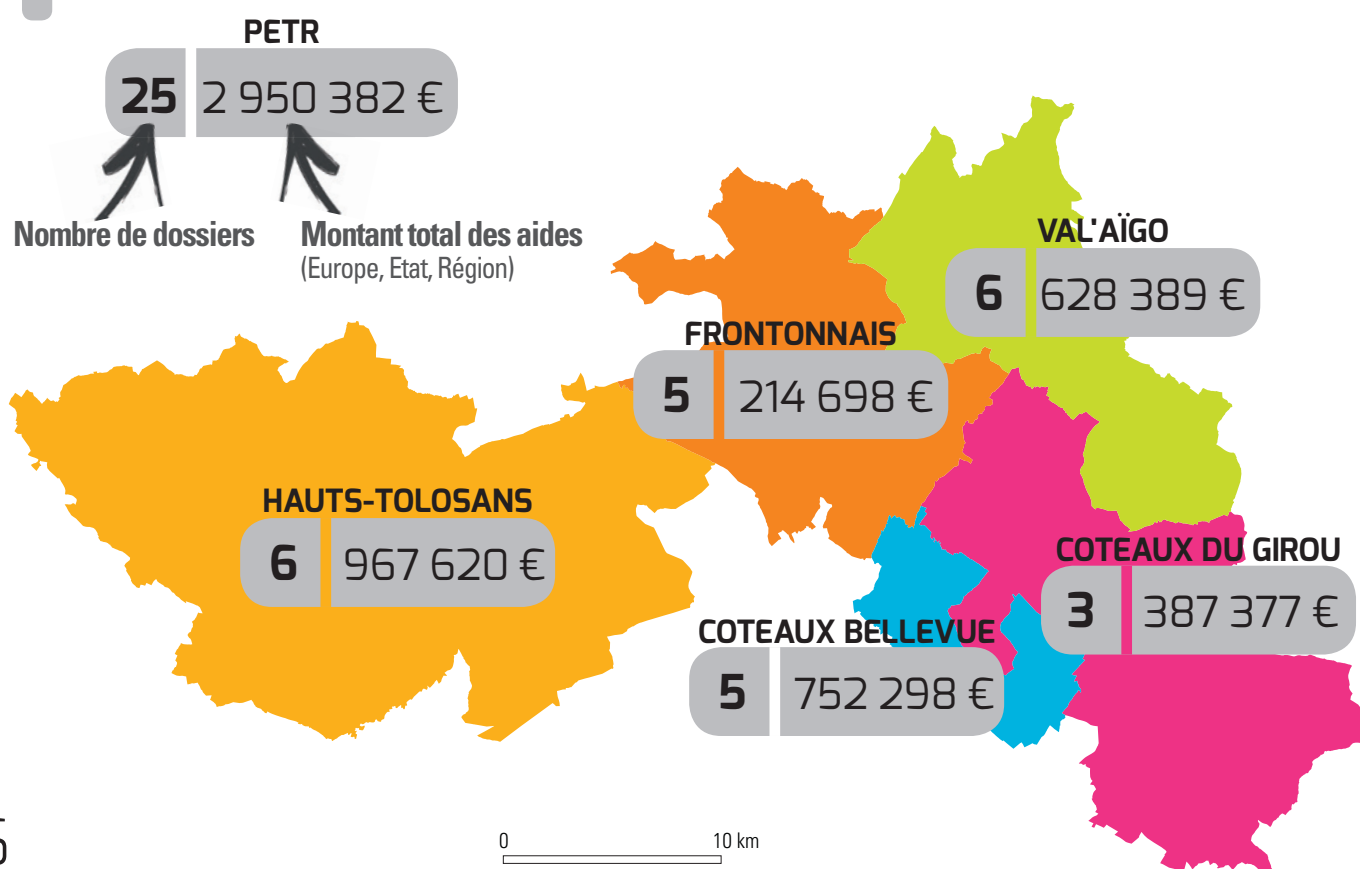
	Nombre en 2018					
	Hauts-Tolosan	Frontonnais	Coteaux Bellevue	Coteaux du Girou	Val'Aïgo	PETR
Cinéma	1	1	2	1	2	7
Bibliothèque/médiathèque	8	5	5	6	3	27
Musée	1	0	0	1	0	2

Sources : INSEE - BPE 2018

	Nombre en 2019					
École de musique	2	1	1	2	1	7
Information jeunesse	2	0	0	1	1	4
Foyer rural	8	2	5	4	0	19
Opérations accompagnées par le PETR	3	3	4	2	4	16

Sources : Centre Régional d'Information Jeunesse (CRIJ) ; Fédération Régionale des Maisons des Jeunes et de la Culture (FRMJC) Occitanie ; Fédération des Foyers Ruraux 31-65 (FRR) ; CD31

Projets accompagnés sur le volet patrimoine / culture





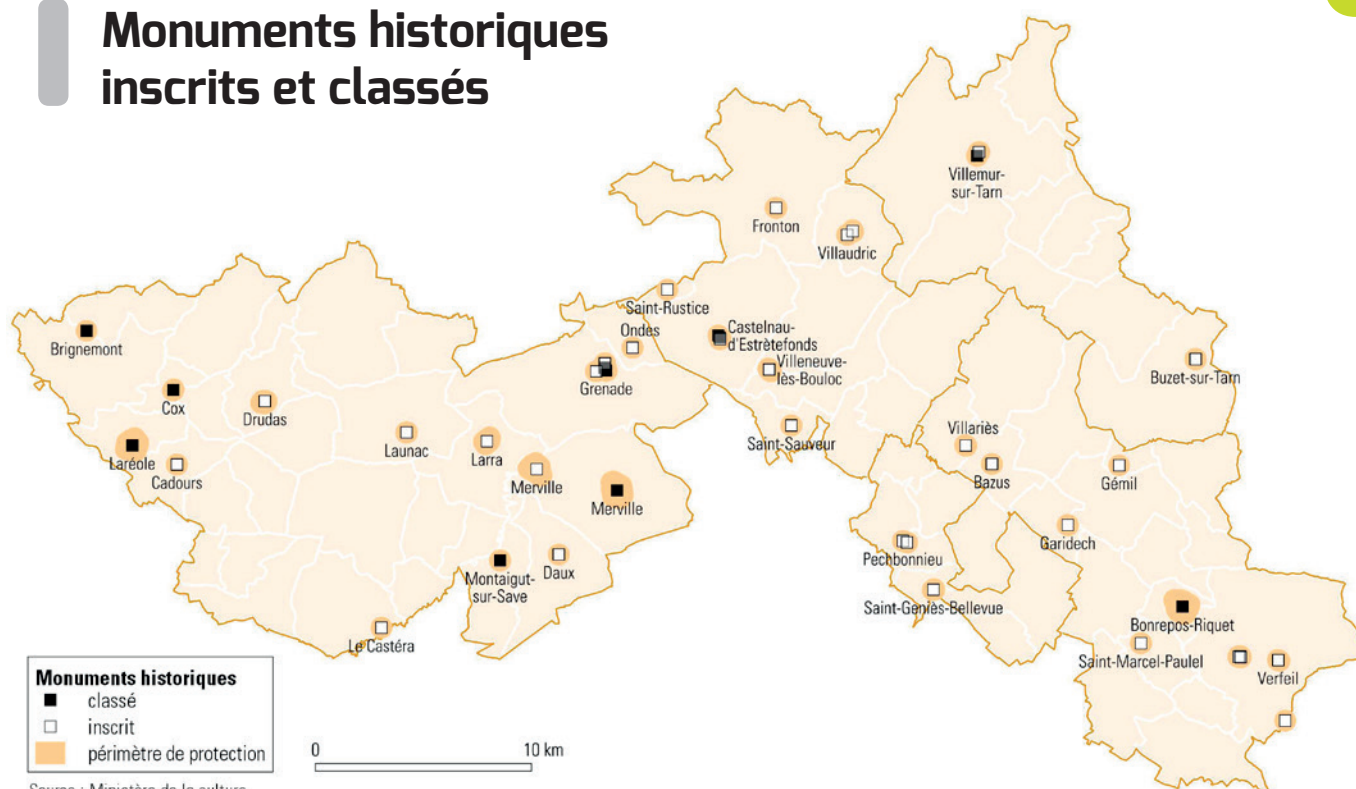
PATRIMOINE CULTUREL

Nombre en 2019

	Hauts-Tolosan	Fronton-nais	Coteaux Bellevue	Coteaux du Girou	Val'Aïgo	PETR
Monument historique inscrit	10	8	3	10	2	33
Monument historique classé	7	2	1	1	1	12
Projet aidé par la Fondation du Patrimoine	4	4	0	5	1	14

Sources : Ministère de la Culture - Base Mérimée ; Fondation du Patrimoine

Monuments historiques inscrits et classés



> Château de Laréole, inscrit à l'inventaire des Monuments Historiques en 1927



> Séchoir à briques de Bouloc, datant de 1842 a fait l'objet de travaux de restauration



Préserver et valoriser les ressources naturelles



RESSOURCES NATURELLES

Valeur en 2019

	Hauts-Tolosan	Fronton-nais	Coteaux Bellevue	Coteaux du Girou	Val'Aïgo	PETR
Patrimoine naturel APPB, Natura 2000, ZNIEFF, ZICO, ENS	2 529 ha	255 ha	89 ha	139 ha	1 820 ha	4 832 ha
Part des espaces naturels et forestiers	17%	20%	18%	15%	20%	18%
Part des espaces agricoles	72%	60%	50%	72%	64%	68%
Espèce protégée	177	148	78	89	129	209

Source : DREAL Occitanie, CD31, IGN 2013, BazNat (base de données naturalistes partagée en Occitanie)



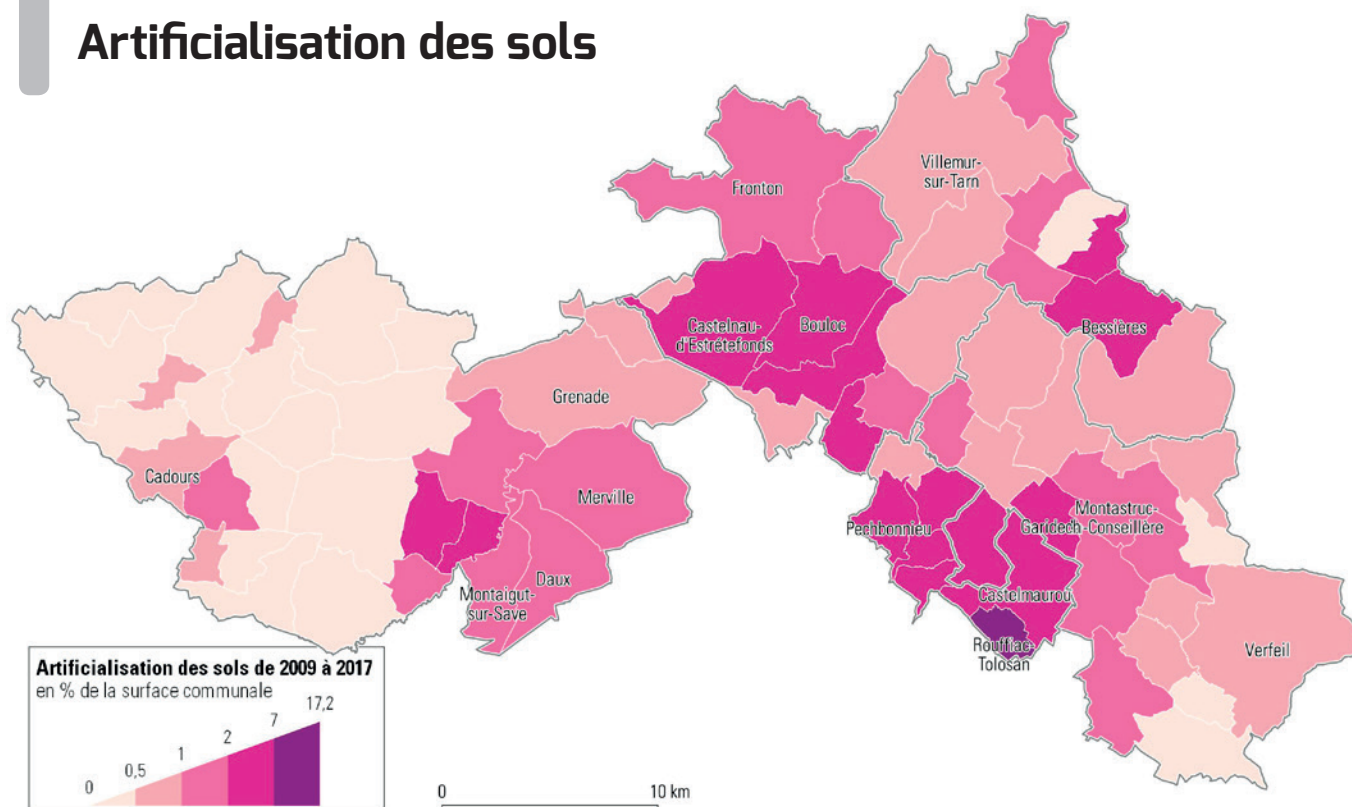
GESTION DES DÉCHETS

Valeur en 2017

	Hauts-Tolosan	Fronton-nais	Coteaux Bellevue	Coteaux du Girou	Val'Aïgo (hors Buzet)	PETR (hors Buzet)
Déchèterie, recyclerie, centre de tri	2	1	0	2	1	6
Volume des déchets collectés (kg/hab/an)	274	276	409	257	315	300
dont recyclage et valorisation organique	14%	20%	42%	24%	19%	24%
dont incinération avec récupération d'énergie	86%	80%	58%	76%	81%	76%

Source : ADEME - SINOE 2017 (hors gravats et déblais)

Artificialisation des sols





Déployer les énergies positives



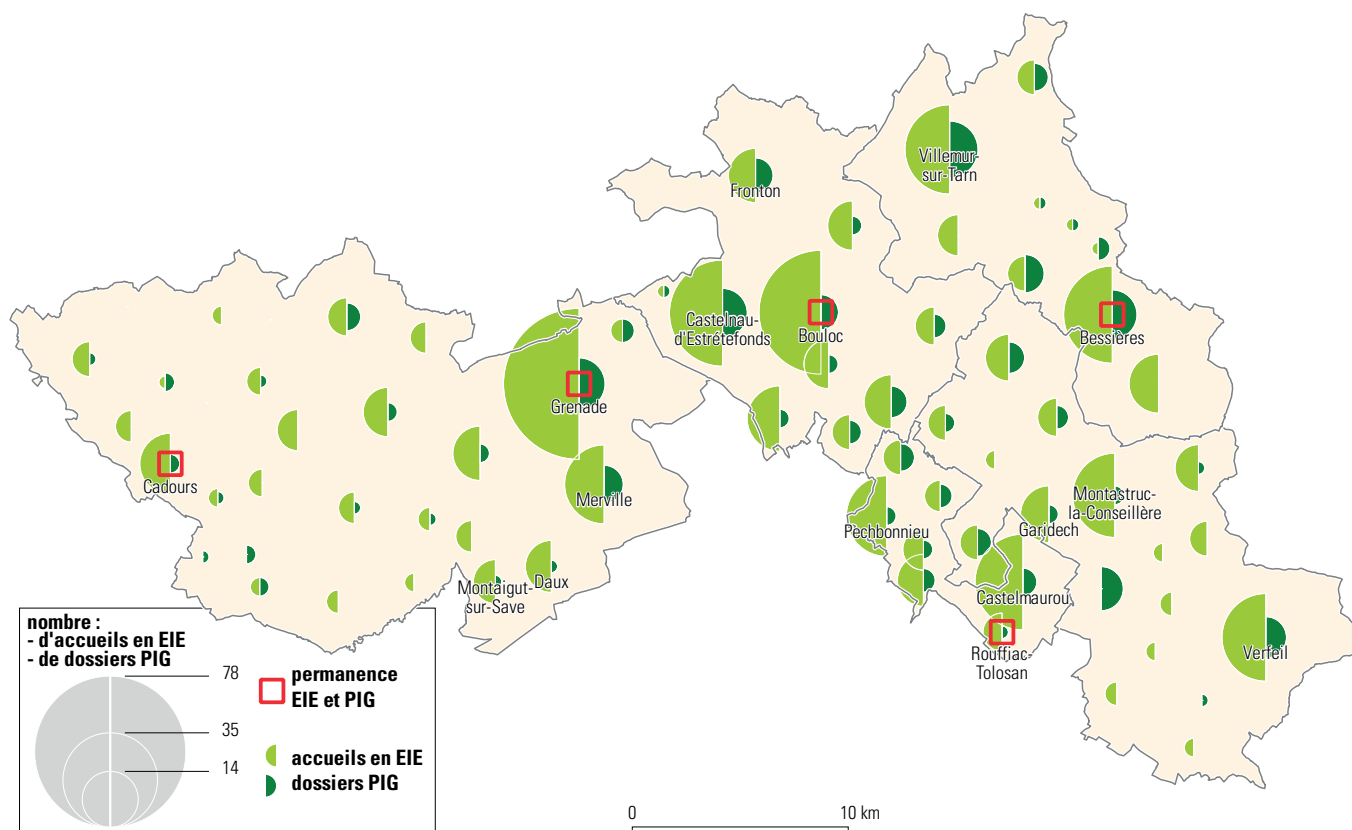
PRODUCTION ET CONSOMMATION ÉNERGÉTIQUE

Valeur en 2017

	Hauts-Tolosan	Fronton-nais	Coteaux Bellevue	Coteaux du Girou	Val'Aïgo	PETR
Consommation énergétique en MWh (électricité, gaz) dont part de la consommation en électricité	201 909 77%	196 490 80%	141 622 62%	99 299 90%	111 431 85%	750 752 78%
Sites de productions d'énergie renouvelable	331	283	193	221	185	NC
Production d'énergie renouvelable en MWh	2 687	33 779	769	1 877	109 142	NC
Part des EnR dans la cons. électrique totale	1,7%	21,5%	0,9%	2,1%	115,7%	NC
Conseils plateforme EIE, de 2018 à oct. 2019	231	177	99	131	105	743
Accompagnement PIG, de 2018 à oct. 2019	xx	xx	xx	xx	xx	xxx
Artisan RGE (Reconnu Garant de l'Env.), en 2019 dont part sur l'ensemble des artisans par EPCI	23 6%	31 7%	22 9%	21 7%	14 5%	111 7%

Source : Ministère de la Transition Écologique et Solidaire ; Enedis ; Chambre des Métiers et de l'Artisanat (CMA) ; ADEME - Base de données RGE ; CD31

Bilan de l'Espace Info Énergie (EIE) et du Programme d'Intérêt Général (PIG) du 1er janv. 2018 au 31 oct. 2019



Source : PETR Pays tolosan



Synthèse

Grille AFOM : Atouts / Faiblesses / Opportunités / Menaces

INTERNE

Atouts

- Des équipements de proximité sur l'ensemble des EPCI
- Une augmentation significative des équipements sur les EPCI du Frontonnais, Coteaux de Bellevue et Val'Aïgo entre 2013 et 2018
- Une augmentation significative du nombre de médecins généralistes sur le Frontonnais
- Un temps d'accès aux médecins généralistes acceptable
- Un taux de logements vacants dans la moyenne nationale, hormis pour la CC Val Aïgo
- Une progression de l'offre commerciale sur l'ensemble des EPCI
- Des services culturels présents sur l'ensemble du territoire
- Un patrimoine culturel, historique et vernaculaire forgeant l'identité du territoire

Faiblesses

- Un taux de logements vacants plus élevé sur Val Aïgo et les communes " bourgs-centres "
- Une baisse du nombre de médecins généralistes
- Absence de structure d'hébergement pour personnes âgées sur les Coteaux du Girou
- Absence de maison de santé
- Une consommation d'espace importante liée à l'accueil de population
- Peu de logements locatifs

EXTERNE

Opportunités

- Des communes accompagnées dans leur démarche de dynamisation de centres-bourgs par l'État, le Département de la Haute-Garonne (dispositif " coeur de vie ") et la Région Occitanie (dispositif " bourg-centre ")
- Des opérations de restauration et sauvegarde du patrimoine ancien
- Le dynamisme et l'attractivité de la métropole
- Une population jeune

Menaces

- Une redynamisation des bourgs centres à conforter et achever afin de ne pas aggraver la situation sur certaines communes
- Une faible densité médicale infra-territoriale (nombre de médecins généralistes pour 1 000 habitants au sein du PETR)
- Une attractivité territoriale conduisant à une accélération de l'étalement urbain et de ses conséquences : congestion automobile, modification du paysage, émissions de gaz à effet de serre, etc.
- Un parc de logements monospécifique
- Une mobilité pour tous difficile sur le territoire

ENJEU

2



SOUTENIR UNE ÉCONOMIE
RESPONSABLE, PLURIELLE, DIVERSIFIÉE



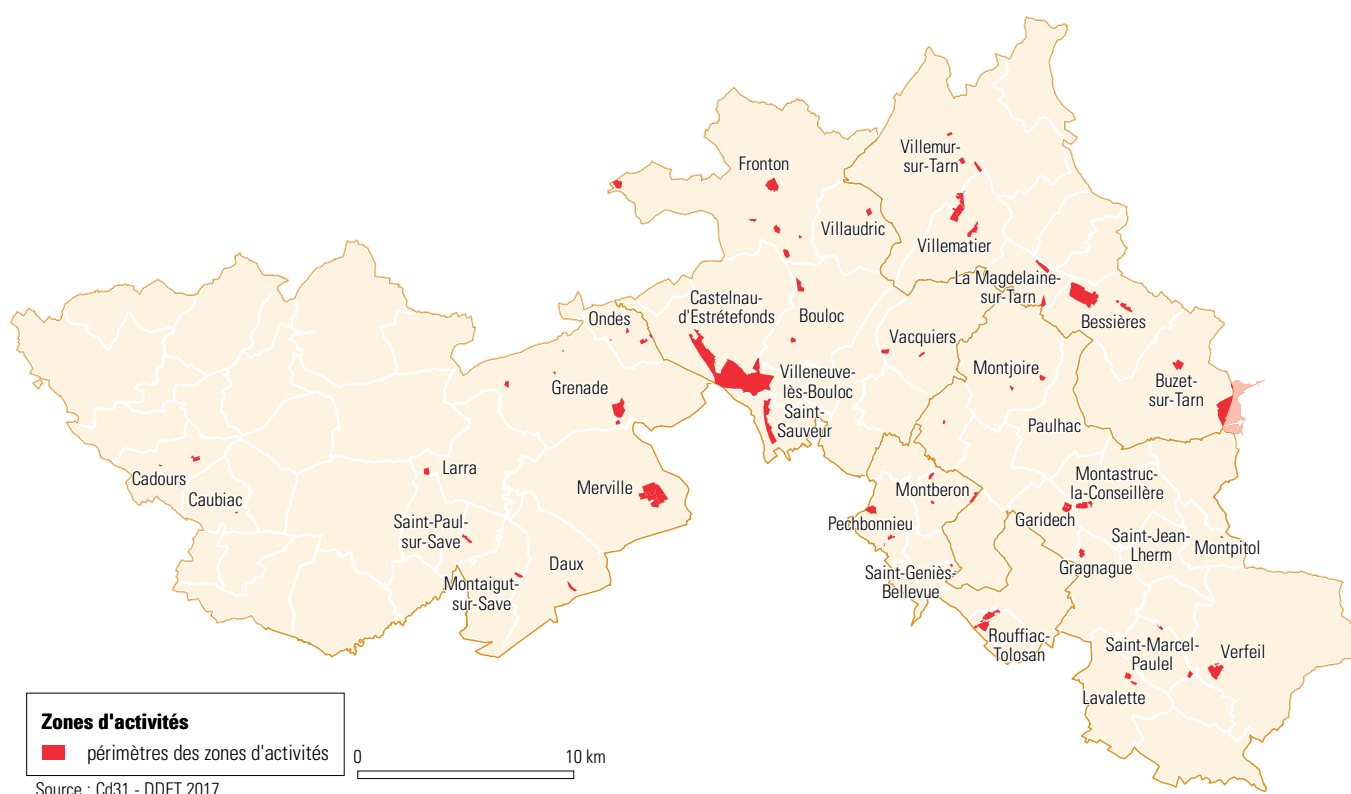


Démultiplier l'activité et l'emploi

<div> <div>ENTREPRISES ET ZONES D'ACTIVITÉS</div> <div> <div>Nombre en 2017</div> <div>Taux d'évolution par rapport à 2015</div> </div> </div>						
	Hauts-Tolosan	Fronton-nais	Coteaux Bellevue	Coteaux du Girou	Val'Aïgo	PETR
Zones d'activités	25	24	12	18	25	104
Entreprises	2 000 +9%	1 962 +11%	1 389 +12%	1 533 +8%	1 159 +6%	8 043 ↗↗
Établissements	2 163 +9%	2 210 +12%	1 489 +12%	1 693 +8%	1 262 +7%	8 817 ↗↗
Création d'entreprises	229 -8%	233 +13%	203 +19%	181 +2%	150 +5%	996 ↗
Création d'établissements	257 -2%	279 +20%	223 +27%	200 +9%	163 +5%	1 122 ↗↗

Source : INSEE - Répertoire Sirene 2015 et 2017 ; CD31 - DDET 2017

Les zones d'activités économiques

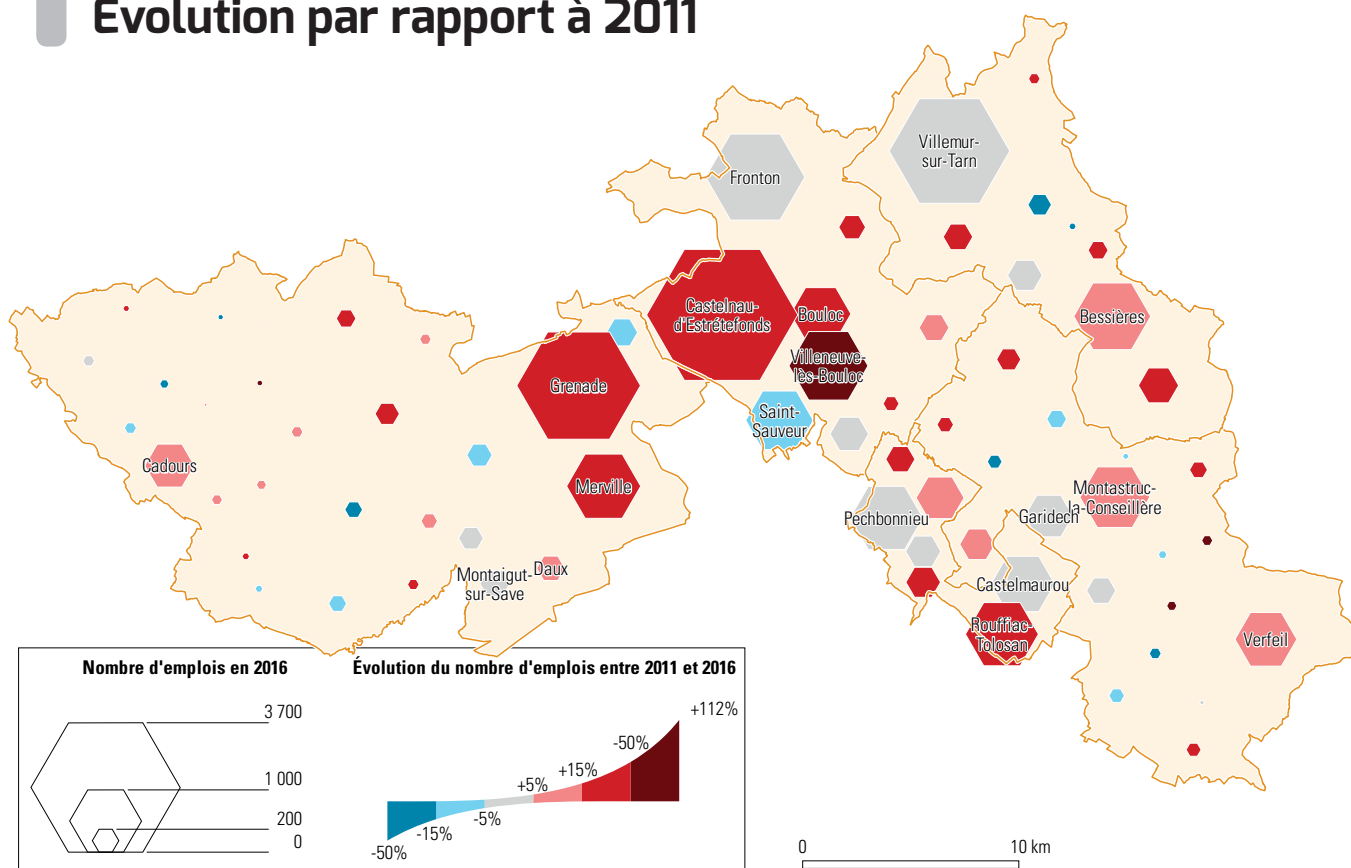


Nombre en 2016
Évolution par rapport à 2011

	Hauts-Tolosan	Fronton-nais	Coteaux Bellevue	Coteaux du Girou	Val'Aigo	PETR
Emploi sur le territoire	6 222 +14%	9 199 +15%	4 185 +12%	3 606 +9%	4 844 +7%	28 057 ↗
Part des emplois en sphère productive	37% +3,5 pts	48% -1,2 pts	22% +2,6 pts	29% +4,8 pts	35% -3,9 pts	37% ↗
Part des emplois en sphère présentielle	63% -3,5 pts	52% +1,2 pts	78% -2,6 pts	71% -4,8 pts	65% +3,9 pts	63% ↘
Ratio habitants / emploi	5,3 -0,2	2,8 -0,2	4,8 -0,1	5,8 -0,3	3,6 +0,2	4,2 ↘
Taux de chômage 2016 (au sens du recensement)	10,1% +1,9 pts	9,5% +1,2 pts	7,8% +0,3 pts	7,4% +0,9 pts	11,1% +1,3 pts	9,2% ↗
Demandeur d'emplois catégorie ABC, au 31 décembre 2018 et évolution sur 1 an	2 601 +2,9%	1 892 +1,0%	1 214 +4,1%	1 392 +3,4%	1 258 +2,6%	8 357 ↗

Source : INSEE - RP 2011 et 2016, DIRECCTE Occitanie - DARES / Pôle Emploi 2017 - 2018

Nombre d'emplois en 2016 Évolution par rapport à 2011



Source : Insee - RP 2011, 2016



ACTIVITÉ COMMERCIALE

Nombre en 2018
Taux d'évolution par rapport à 2013

	Hauts-Tolosan	Fronton-nais	Coteaux Bellevue	Coteaux du Girou	Val'Aïgo	PETR
Établissements commerciaux	106 +10%	163 +16%	104 +25%	98 +13%	74 +21%	545 ↗↗
dont commerces non alimentaires	88 +9%	148 +20%	93 +26%	83 +12%	61 +20%	473 ↗↗
dont commerces alimentaires	18 +20%	15 -12%	11 +22%	15 +15%	13 +30%	72 ↗↗
dont grandes surfaces alimentaires	6 +20%	7 +17%	2 =	3 =	3 =	21 ↗
Demande d'autorisation d'exploitation commerciale (projets > 1 000 m² surface de vente)	3	6	2	2	1	14
Surfaces commerciales autorisées (en m²)	3 800	8 170	1 935	1 433	926	16 264

Source : ACOSS - URSSAF ; Préfecture Haute-Garonne CDAC - CD31



ACTIVITÉ ARTISANALE

Nombre en 2019

	Hauts-Tolosan	Fronton-nais	Coteaux Bellevue	Coteaux du Girou	Val'Aïgo	PETR
Établissements	851	900	536	648	579	3 514
dont services	251	282	179	185	173	1 099
dont production	105	118	72	109	79	483
dont bâtiment	378	421	234	302	257	1 592
dont alimentation	88	79	51	52	70	340
Salariés	744	1 055	639	591	495	3 524

Source : Chambre des Métiers et de l'Artisanat Haute-Garonne



ÉCONOMIE SOCIALE ET SOLIDAIRE

Nombre en 2019

	Hauts-Tolosan	Fronton-nais	Coteaux Bellevue	Coteaux du Girou	Val'Aïgo	PETR
Structures	105	79	65	84	69	402

Source : Chambre Régionale de l'Économie Sociale et Solidaire Occitanie



EMPLOI ET ACTIVITÉ AGRICOLE

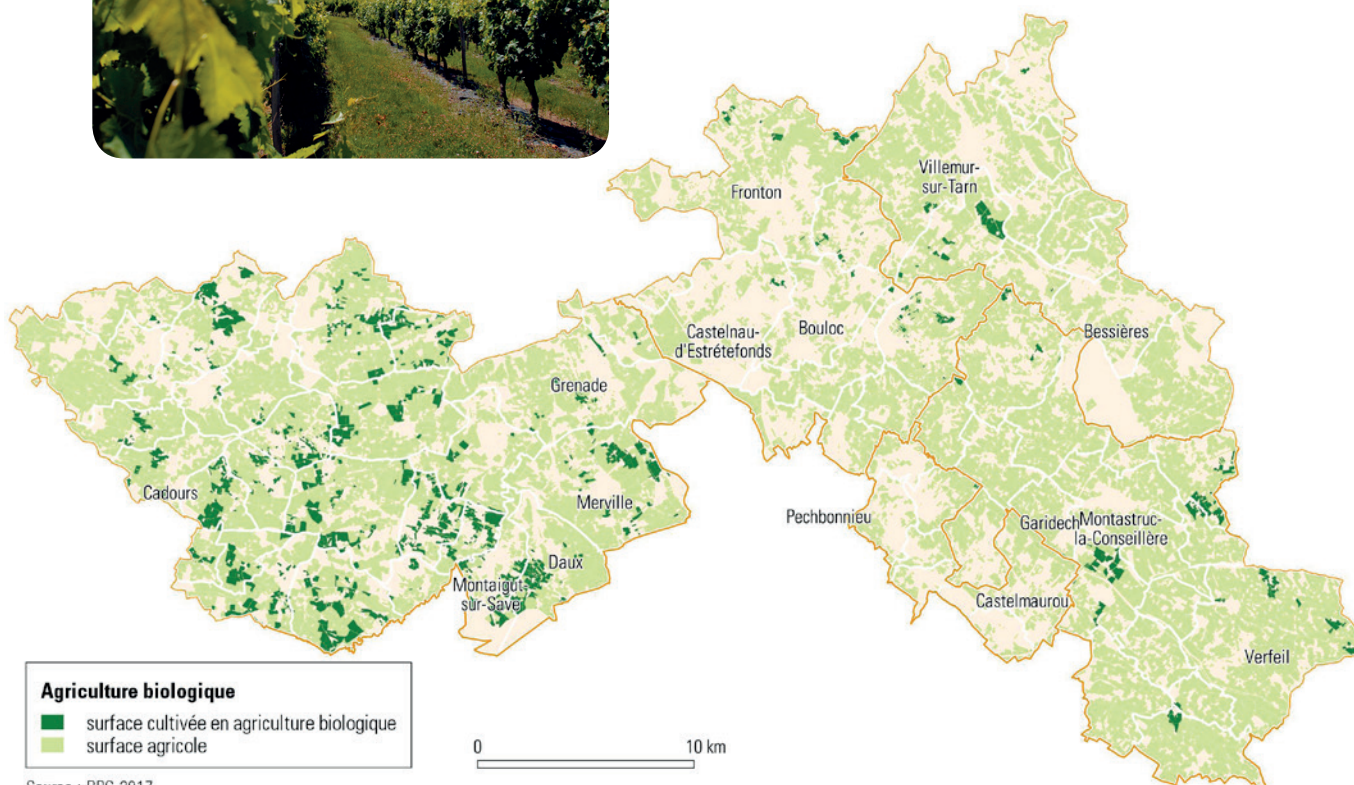
	Hauts-Tolosan	Fronton-nais	Coteaux Bellevue	Coteaux du Girou	Val'Aigo	PETR
Exploitations agricoles, en 2010 Évolution par rapport à 2000	457 -18%	201 -31%	56 -23%	263 -14%	171 -26%	1 148 ↓↓
Agriculteurs exploitants, en 2016 Évolution par rapport à 2011	335 +6%	130 +16%	31 -28%	196 +15%	80 -27%	772 ↑
Ouvriers agricoles, en 2016 Évolution par rapport à 2011	79 -28%	69 +13%	27 -35%	40 +37%	50 +1%	264 ↓
Surface agricole (ha), en 2017	20 241	7 173	1 887	13 729	7 500	50 531
Surface en agri. biologique (ha), en 2017	3 325	154	5	448	144	4 076
Surface en maraîchage (ha), en 2017	12	11	4	9	14	50
Surface en vignes (ha), en 2017	14	1 048	0	10	148	1 256

Source : Recensement Général Agricole (RGA) 2000 et 2010 ; Insee - RP 2016, 2011 ; Registre Parcellaire Graphique 2017 (RPG).

Surface cultivée en agriculture biologique



> Une parcelle de l'appellation Fronton conduite en agriculture biologique avec son cépage endémique : la négrette



Source : RPG 2017



Favoriser la mise en place d'offres touristiques plus lisibles et la découverte des richesses locales



HÉBERGEMENT ET OFFRE TOURISTIQUE

Nombre en 2018
Évolution par rapport à 2015

	Hauts-Tolosan	Fronton-nais	Coteaux Bellevue	Coteaux du Girou	Val'Aïgo	PETR
Lieu d'information touristique	0	1	0	1	1	3
Hôtellerie (établissement/lit)	4 / 610 = / +5%	2 / 200 = / =	1 / 18 -50%/-68%	1 / 10 = / =	2 / 26 -33%/-50%	10 / 864 ↘↘↘
Camping (établissement/emplacement)	2 / 291 = / +14%	1 / 96 -50% / =	0 / 0 - / -	0 / 0 - / -	1 / 18 - / -	4 / 405 = / ↗
Meublé de tourisme	39	18	6	18	14	95
Chambre d'hôtes	16	7	0	6	7	36
Hébergement collectif	1	1	0	0	0	2
Restaurant gastronomique	1	0	2	1	2	5

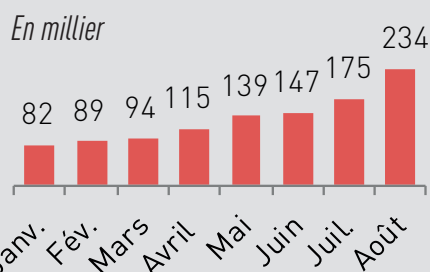
Source : CDT31 - Tourinsoft, CD31

Fréquentation touristique du 1^{er} janvier au 31 août 2019

Nombre de nuitées

Clientèle française

1 100 000 nuitées

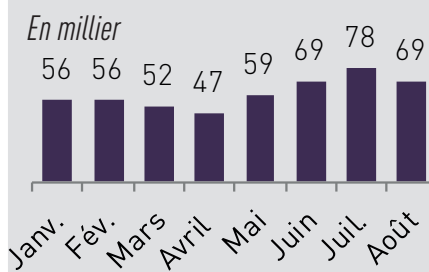


1. Tarn-et-Garonne (4,3%)
2. Tarn (4,3%)
3. Gironde (2,5%)

Nombre de nuitées

Clientèle étrangère

487 300 nuitées

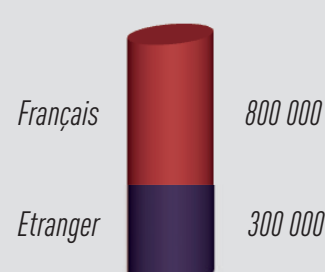


1. Espagne et Portugal (14,7%)
2. Allemagne (11,3%)
3. Autres pays d'Europe (2,5%)

Nombre d'arrivées

Toutes origines

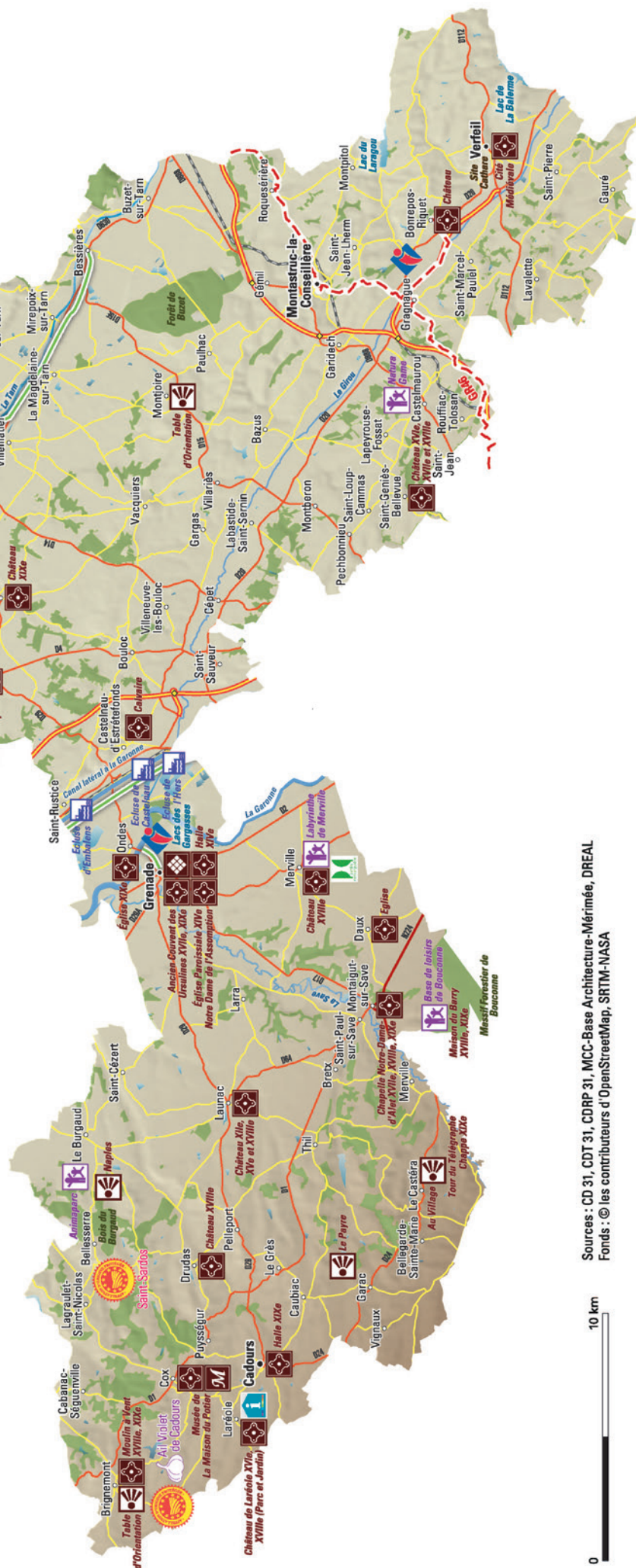
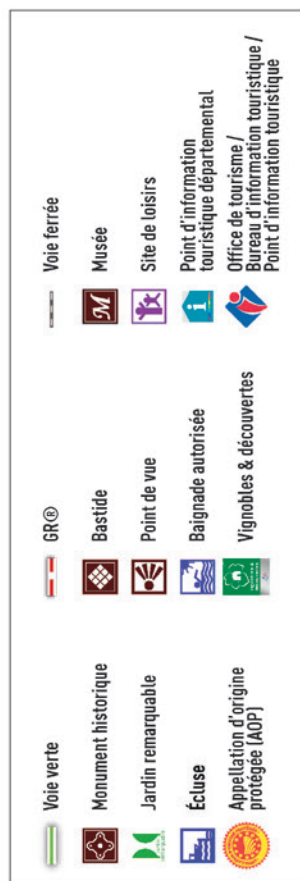
1 100 000 arrivées



> Château de Drudas

Source : Flux Vision Orange

Carte touristique



Sources : CD 31, CDRP 31, MCC-Base Architecture-Mérimée, DREAL
Fonds : © les contributeurs d'OpenStreetMap, SRTM-NASA

0 10 km



Synthèse

Grille AFOM : Atouts / Faiblesses / Opportunités / Menaces

INTERNE

Atouts

- De nombreux espaces d'accueil d'activités économiques avec un pôle logistique d'envergure (Eurocentre)
- Une progression du nombre d'entreprises et établissements sur le Pays Tolosan avec une augmentation plus importante sur les Coteaux de Bellevue
- Une progression de l'emploi sur l'ensemble du territoire
- Une progression des établissements commerciaux sur l'ensemble du territoire
- Un tissu artisanal de TPE/PME bien présent
- Des signes officiels d'identification de la qualité et de l'origine sur des produits alimentaires (AOP Fronton, AOP Ail de Cadours, AOP Saint Sardos)
- Des atouts touristiques (patrimoine historique, art de vivre, paysage, etc.)
- Des parcs à thème plébiscités par la clientèle locale et régionale

Faiblesses

- Les habitants travaillent majoritairement dans la métropole toulousaine
- Une diminution des créations d'entreprises et établissements sur les Hauts Tolosans
- Un taux de chômage relevé dans le recensement INSEE et plus marqué sur les Hauts-Tolosans (10,1%) et Val Aïgo (11,1%)
- Des difficultés d'emplois pour les jeunes
- Une baisse des établissements commerciaux alimentaires dans le Frontonnais

EXTERNE

Opportunités

- Le développement de la fibre optique bénéficiera à l'attractivité économique du territoire
- Élaboration des schémas de développement économique par les EPCI ayant la compétence (loi NOTRe)
- L'agrotourisme et l'œnotourisme leviers pour l'essor économique du territoire
- Obtention du label " Vignobles & Découvertes "
- Deux appellations bien identifiées sur le territoire : AOC Ail de Cadours et AOP Fronton

Menaces

- Un territoire concurrencé par les dynamiques économiques métropolitaines
- Un volume de surfaces commerciales autorisées conséquent entre 2013 et 2018 (16 000 m²) pouvant déstabiliser l'offre commerciale existante
- Une perte des terres agricoles


ENJEU

3



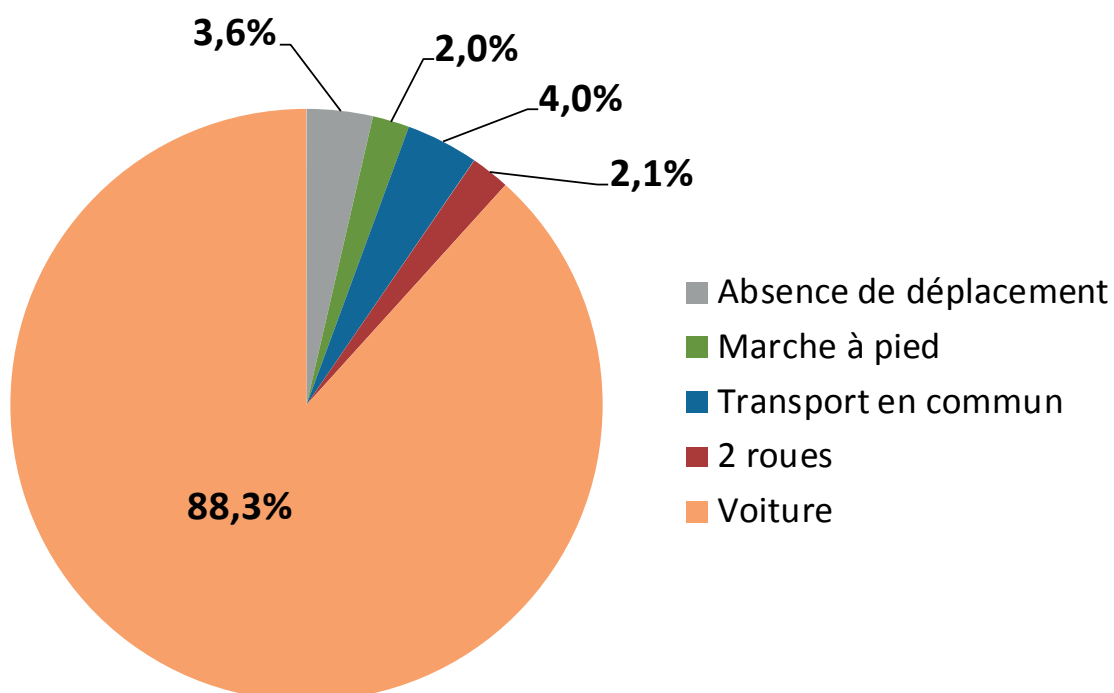
FAIRE CIRCULER LES HOMMES,
LES DONNÉES ET LES FLUX

Faire circuler les Hommes

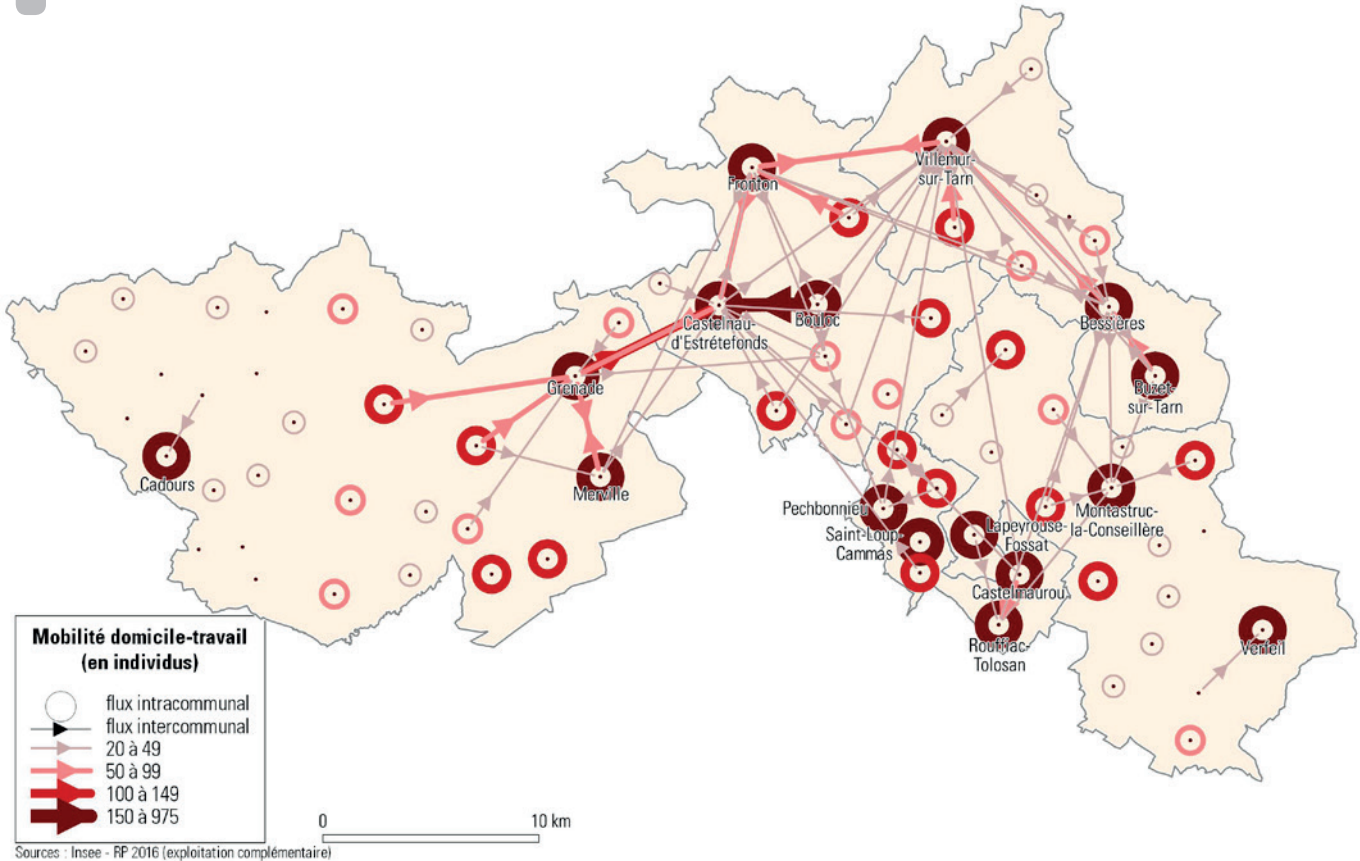
 DÉPLACEMENTS DOMICILE TRAVAIL						
	Nombre en 2016					
	Taux d'évolution par rapport à 2011					
	Hauts-Tolosan	Fronton-nais	Coteaux Bellevue	Coteaux du Girou	Val'Aïgo	PETR
Actifs occupés de 15 ans ou +	15 286 +8%	11 897 +7%	9 174 +8%	10 027 +6%	7 357 +8%	53 741 ↗
Déplacement domicile/travail infra-PETR	27% -3,4pts	35% -0,3pts	23% -0,5pts	29% +0,9pts	45% =	31% ↘
Déplacement domicile/travail Métropole	62% +2,8pts	55% +1,1pts	68% +1,1pts	60% -1,7pts	42% +1,7pts	58% ↗
Modes de transports domicile <=> travail						
dont absence de déplacement	3,7% =	3,4% =	3,1% =	4,0% =	3,9% -0,3pts	3,6% =
dont marche à pied	2,5% -0,5pts	1,8% -0,5pts	1,4% -0,7pts	1,6% -0,2pts	2,7% -1,7pts	2,0% ↘
dont transports en commun	2,1% -0,3pts	3,7% =	5,9% -1,0pts	5,4% -0,4pts	3,7% +0,9pts	4,0% ↘
dont 2 roues	2,4% -0,2pts	1,6% -0,7pts	2,9% -0,5pts	1,8% -0,3pts	2,0% -0,6pts	2,1% ↘
dont voiture	89,3% +0,9pts	89,6% +1,0pts	86,6% +2,2pts	87,2% +0,8pts	87,8% +1,7pts	88,3% ↗

Source : INSEE - RP 2011 et 2016

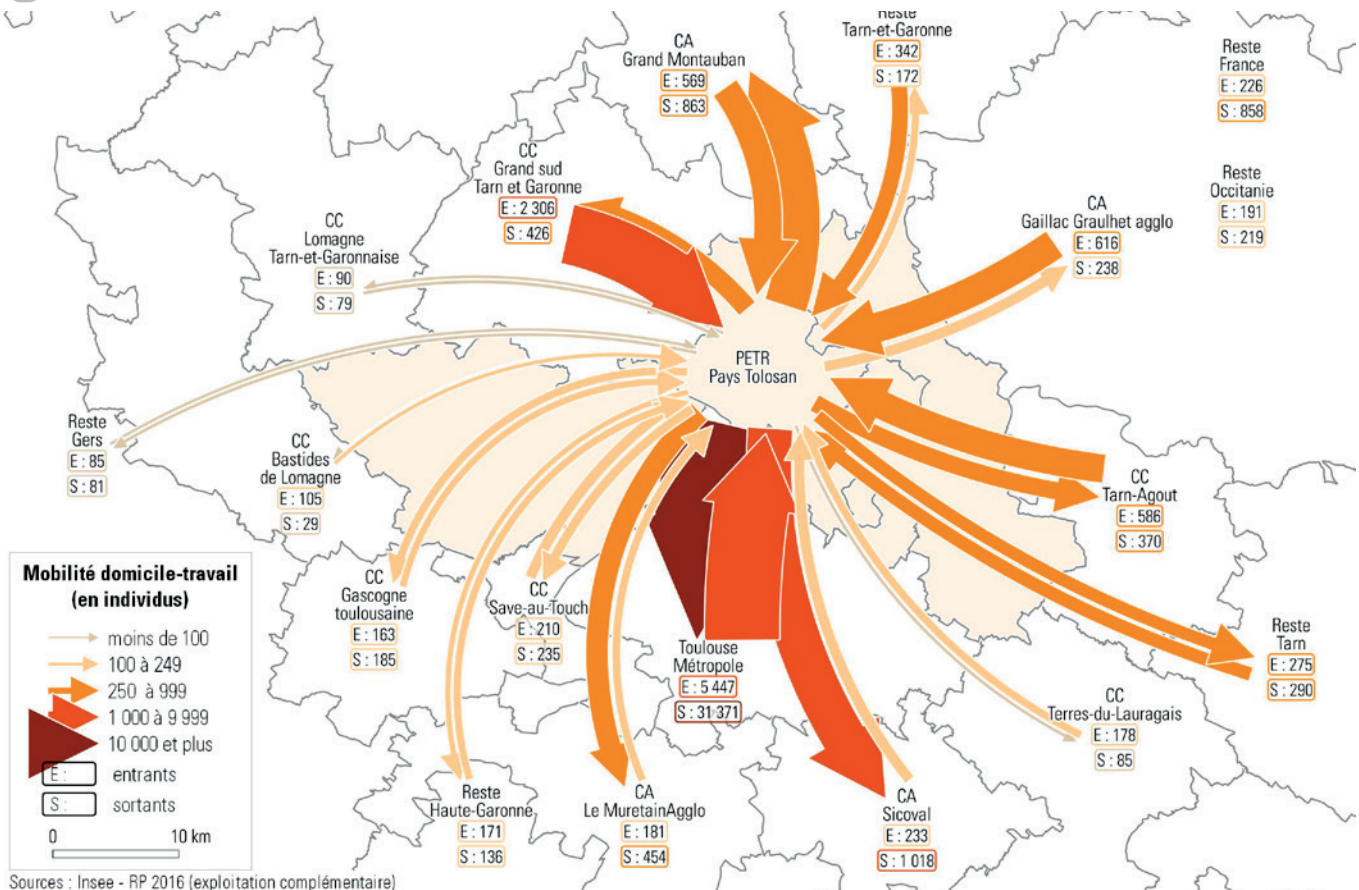
Modes de transports dans les déplacements domicile / travail



Déplacements domicile / travail à l'intérieur du PETR



Déplacements domicile / travail à l'extérieur du PETR



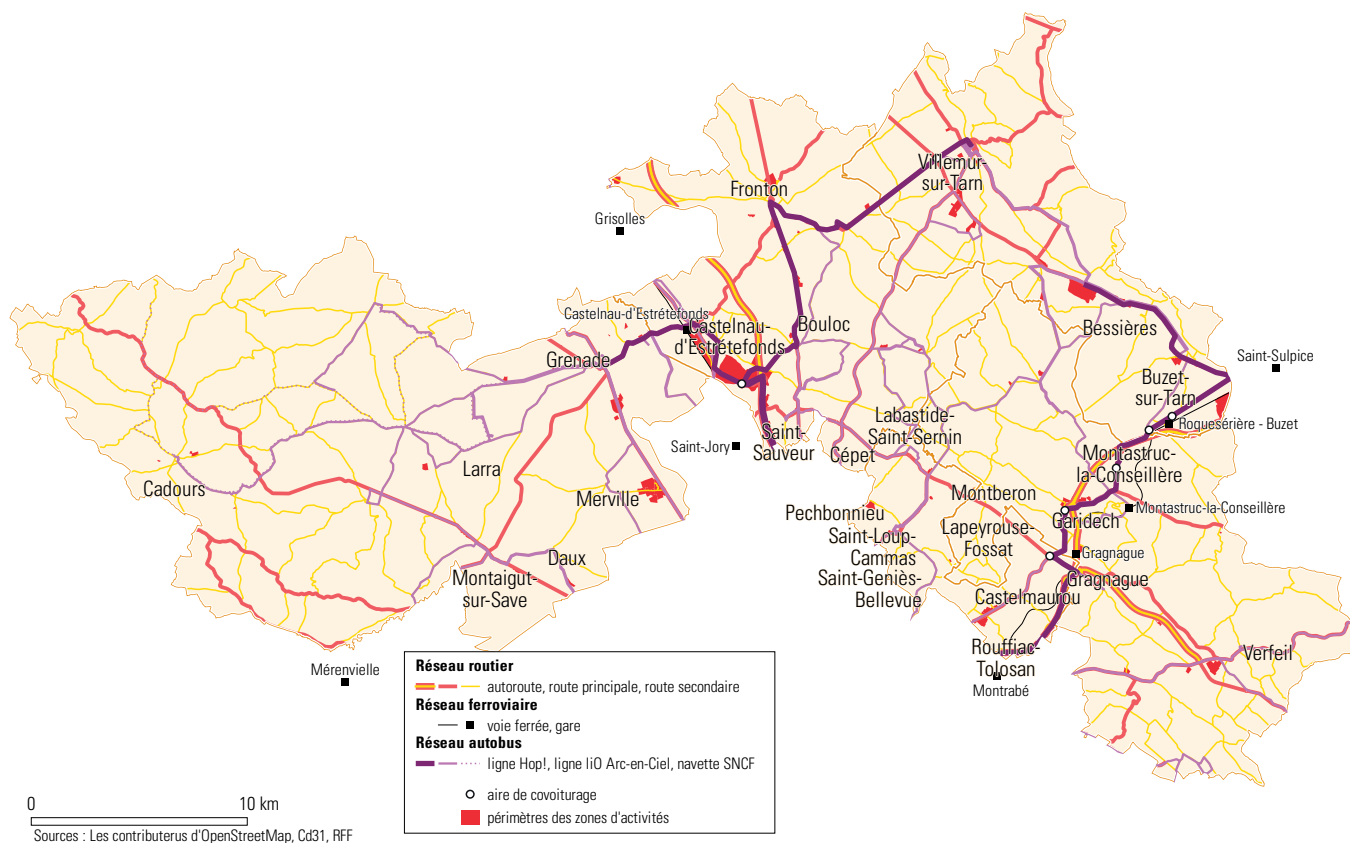


OFFRES DE TRANSPORT

	Hauts-Tolosan	Fronton-nais	Coteaux Bellevue	Coteaux du Girou	Val'Aïgo	PETR
Nombre de gares TER, en 2019	0	1	0	2	1	4
Fréquentation des gares TER, en 2018 Évolution par rapport à 2016	0	201 012 -10%	0	131 205 +4%	1 322 -56%	333 539 ↘
Lignes de bus inter-urbaines Fréquentation en 2018 (Nb de passagers) dont lignes HOP	124 150 18 235	106 529 72 554	1 686 0	57 399 20 775	94 207 49 931	383 971 161 495
Aires de covoiturage, en 2019	0	1	1	2	2	6

Sources : SCNF 2019 ; CD31

Offres de transports





Synthèse

Grille AFOM : Atouts / Faiblesses / Opportunités / Menaces

INTERNE

EXTERNE

Atouts

- Une situation géographique attractive (Toulouse Métropole, Grand Montauban, CC Grand Sud Tarn et Garonne, Gaillac Graulhet)
- Une bonne desserte liée à la présence de 2 axes autoroutiers
- Présence de 3 lignes de bus cadencées (lignes HOP du Conseil départemental 31) embrassant la majorité des tissus urbains des communes
- Bus interdépartemental St Sulpice <=> Montauban (ligne LIO de la Région Occitanie)
- Deux lignes de train, 4 gares TER et 4 gares TER limitrophes

Opportunités

- Une situation géographique stratégique dans l'attractivité des actifs
- Les logiques d'organisation de l'offre en transports collectifs des autorités organisatrices des mobilités
- De nouvelles pratiques de déplacements à encourager
- De nouvelles aires de covoiturage à proximité des axes autoroutiers, comme support aux changements de pratiques de déplacements
- le projet de cadencement jusqu'à Castelnau
- Le projet de la LGV Toulouse <=> Bordeaux

Faiblesses

- La voiture reste le mode privilégié des déplacements
- Une faible part des modes de déplacements doux et transports en commun pour rejoindre les lieux d'emplois
- Une augmentation des flux domicile / travail vers l'extérieur du territoire
- Des déplacements internes s'effectuant majoritairement sur la partie centrale et Est du territoire
- L'inégale répartition des déplacements entre bassins de vie, liée à la localisation des principaux pôles d'emplois de ces bassins
- Des secteurs pas desservis en transports en commun

Menaces

- 37 109 actifs quittent quotidiennement le territoire pour rejoindre la métropole toulousaine
- La voiture reste le principal mode de déplacement domicile-travail
- Une offre en transports en commun structurée principalement pour la desserte vers Toulouse
- Un projet de cadencement ferroviaire retardé ne facilitant pas les changements de pratique
- Des flux traversant qui provoquent des conséquences : congestion automobile, émissions de gaz à effet de serre, etc.
- Une évolution des politiques publiques sur l'habitat (zonages défiscalisés)

L'atlas que vous venez de parcourir donne à voir les dynamiques à l'œuvre sur le Pays Tolosan

De nombreux atouts présents sur le territoire ont ainsi été relevés :

- Une croissance démographique soutenue par l'apport de nouvelles populations ;
- Une situation géographique stratégique ;
- Une bonne desserte (2 axes autoroutiers, 2 lignes de trains, 4 gares TER, 3 lignes de bus cadencées) ;
- Une bonne couverture et une progression des équipements de proximité ;
- Une progression du nombre et de créations d'entreprises et établissements ;
- Une progression de l'emploi sur l'ensemble du territoire et un taux de chômage inférieur à la moyenne départementale ;
- Un taux de logements vacants dans la moyenne nationale ;
- Un patrimoine culturel, historique et vernaculaire forgeant l'identité du territoire
- Des atouts touristiques (patrimoine, art de vivre, douceur du paysage, etc.)

A contrario, l'étude a révélé des faiblesses sur certains points :

- Des disparités territoriales dans l'offre et l'accès aux services ;
- Une offre en services de santé parfois incomplète (absence de maison de santé pluridisciplinaire, absence de structure d'accueil pour personnes âgées sur 1 EPCI, un nombre de médecins pour 1 000 habitants relativement faible, etc.) ;
- Un étalement urbain, lié au développement de zones pavillonnaires et à l'implantation de zones d'activités et commerciales à la périphérie, apportant des contraintes économiques, sociales et environnementales pour les collectivités (coût des réseaux, augmentation des besoins en services de transports, etc.) et les habitants (coût de la mobilité, éloignement aux services publics, etc.)

Les dynamiques observées sont fortement influencées par des facteurs externes dont principalement le rayonnement de la métropole toulousaine.

Le PETR peut ainsi tirer bénéfice de l'attractivité et du dynamisme générés par la métropole mais peut également amener à quelques points de vigilance. Ces derniers peuvent être illustrés par des impacts sur le volet économique et également de façon plus globale sur la vocation d'accueil de population du territoire.

En effet, l'étalement urbain observé engendre une multitude d'effets négatifs : perte de biodiversité, de production agricole, de capacité de résilience face au risque d'inondation, au changement climatique et à la précarité énergétique, banalisation des paysages et en conséquence une perte d'attractivité, y compris économique, du territoire.

Cependant, le territoire peut compter sur de nombreux atouts et ressources pour relever le défi de la période à venir.

La mobilisation des élus et acteurs locaux sera déterminante pour mener à bien le défi de la lutte contre la paupérisation des centres-bourgs, la vétusté du parc de logements, les logements vides, la disparition des commerces de proximité, pour enfin retrouver l'attractivité.

L'atlas cartographique a aussi montré l'importance de la croissance démographique sur certains secteurs qui profitera nécessairement à l'essor économique du territoire par la création d'emplois in situ.

Pour conclure, ce panorama chiffré et cartographié illustre les dynamiques en place sur le territoire du Pays Tolosan, permet d'éclairer et d'apporter des éléments de fonds pour nourrir la vision stratégique du territoire du PETR Pays Tolosan.



PETR Pays Tolosan

Chemin du Cros

31180 ROUFFIAC-TOLOSAN

05 82 95 56 28 / h.gayraud@paystolosan.eu

Document élaboré en partenariat et en association avec

